



Société
canadienne
du cancer

Canadian
Cancer
Society

Cancer du pancréas

Ce que vous devez savoir



Le cancer : une lutte à finir

1 888 939-3333 | www.cancer.ca

CANCER DU PANCRÉAS

Ce que vous devez savoir

Même si vous entendez parler du cancer presque tous les jours, vous pouvez vous sentir seul et angoissé lorsqu'on vous annonce que la personne atteinte, c'est *vous*. Vous pouvez également vous sentir dépassé : il y a tellement d'information à assimiler et de décisions à prendre.

Vous venez d'apprendre que vous avez un cancer du pancréas. Cette publication, conçue pour vous et vos proches, vise à vous fournir des renseignements essentiels après un tel diagnostic. Elle vous aidera à mieux maîtriser la situation et à participer avec votre équipe soignante au choix des traitements qui vous conviendront le mieux.

Qu'est-ce que le cancer?

Le cancer est une maladie qui prend naissance dans nos cellules. Notre organisme compte des millions de cellules, regroupées en tissus et en organes (muscles, os, poumons, foie, etc.). Chaque cellule contient des gènes qui régissent son développement, son fonctionnement, sa reproduction et sa mort.

Habituellement, nos cellules obéissent aux instructions qui leur sont données et nous demeurons en bonne santé. Il peut toutefois arriver que les instructions deviennent confuses et qu'une cellule se comporte de manière anormale. Après un certain temps, des groupes de cellules anormales peuvent se mettre à circuler dans le courant sanguin ou lymphatique, ou encore former une masse appelée tumeur.

Les tumeurs peuvent être bénignes (non cancéreuses) ou malignes (cancéreuses). Les cellules formant des tumeurs bénignes demeurent localisées dans une partie du corps et ne mettent généralement pas la vie en danger.

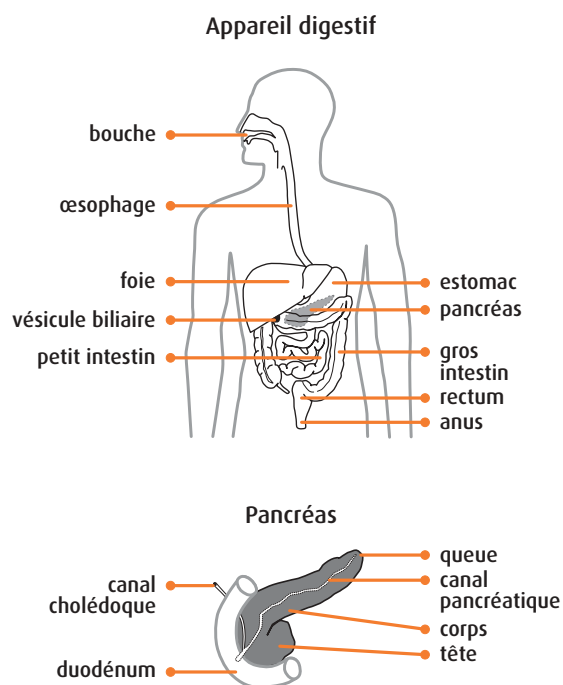
Les cellules à l'origine des tumeurs malignes peuvent envahir les tissus qui les entourent et se répandre ailleurs. Les cellules cancéreuses qui se propagent à d'autres parties du corps sont appelées métastases. Le premier signe de cet envahissement est souvent l'enflure des ganglions lymphatiques situés près de la tumeur, mais les métastases peuvent atteindre pratiquement toutes les parties du corps. Il est important de détecter rapidement les tumeurs malignes et de les traiter aussitôt.

Un cancer porte le nom de la partie du corps où il prend naissance. Par exemple, un cancer débutant dans le côlon et se propageant au foie est un cancer du côlon avec métastases au foie.

Qu'est-ce que le cancer du pancréas?

Le cancer du pancréas se forme dans les cellules du pancréas. Le pancréas est un organe glandulaire situé derrière l'estomac. Il fabrique des protéines (enzymes), qui aident à la digestion des aliments, ainsi que de l'insuline, qui maintient les quantités de sucre dans le sang à des valeurs normales. Le pancréas est rattaché au duodénum (une partie du petit intestin) et aux conduits qui transportent la bile du foie jusqu'au petit intestin. Ces organes peuvent être envahis par des cellules cancéreuses provenant du pancréas, causant une jaunisse et des troubles digestifs.

Dans la plupart des cas, le cancer du pancréas se déclare dans les conduits qui transportent les enzymes jusqu'au duodénum, mais il peut également prendre naissance dans les cellules qui produisent l'insuline (îlots de Langerhans).



Quelles sont les causes du cancer du pancréas?

Le cancer du pancréas n'est pas attribuable à une cause unique, mais plusieurs facteurs semblent accroître le risque qu'une personne en soit atteinte :

- âge (ce cancer est surtout diagnostiqué chez des personnes de plus de 50 ans);
- tabagisme;
- régime alimentaire pauvre en fruits, en légumes et en fibres;
- obésité;
- exposition aux procédés de fabrication de l'essence;
- antécédents familiaux de cancer.

Le cancer du pancréas peut parfois survenir en l'absence de tous ces facteurs de risque.

Comment le cancer du pancréas est-il diagnostiqué?

Avant d'envisager l'éventualité d'un cancer du pancréas, votre médecin vous a interrogé sur votre état de santé et vous a examiné. Il faut généralement effectuer un certain nombre de tests spéciaux pour confirmer un diagnostic de cancer du pancréas. En voici quelques-uns :

Techniques d'imagerie : tests (radiographie, échographie, tomodensitométrie [TDM], imagerie par résonance magnétique [IRM] et scintigraphie osseuse) permettant d'effectuer un examen approfondi des tissus, des organes et des os. Ces examens peuvent causer de l'inconfort, mais ils ne sont généralement pas douloureux.

Analyses sanguines : prélèvement d'échantillons de sang dans le but de vérifier le nombre et l'apparence des différents types de cellules sanguines. Les résultats permettent d'évaluer le fonctionnement des organes et peuvent révéler la présence possible d'un cancer. Un dysfonctionnement du foie est parfois associé au cancer du pancréas.

Biopsie : intervention généralement requise pour établir avec certitude un diagnostic de cancer. Elle consiste à prélever des cellules ou des tissus de l'organisme afin de les examiner au microscope. Si les cellules sont cancéreuses, il faudra ensuite déterminer leur rapidité à se multiplier. Il existe de nombreux types de biopsies. Si une biopsie s'avère nécessaire pour confirmer un diagnostic de cancer du pancréas, les interventions suivantes peuvent être effectuées :

Biopsie par aspiration (biopsie à l'aiguille) : prélèvement de liquides et de cellules au moyen d'une aiguille très fine en vue d'analyses.

Endoscopie : examen visuel de l'intérieur du corps à l'aide d'un tube étroit et souple muni d'une loupe. Dans certains cas, cette intervention permet de prendre des clichés en plus d'effectuer une biopsie. Au cours de l'endoscopie, il arrive que le médecin procède à un examen spécial, appelé CPRE (cholangio-pancréatographie rétrograde endoscopique), afin de visualiser le contour des conduits pancréatiques et des canaux biliaires du foie. L'endoscopie est généralement pratiquée sous légère anesthésie.

Laparoscopie : examen de l'intérieur de l'abdomen réalisé à l'aide d'un tube étroit et souple, muni d'une lumière, que l'on introduit par une petite incision sur la paroi abdominale.

Laparotomie : intervention chirurgicale exploratoire, pratiquée sous anesthésie générale, permettant d'effectuer un examen visuel et d'évaluer une tumeur abdominale ainsi que les ganglions lymphatiques et tissus avoisinants. Cette évaluation aidera le chirurgien à décider s'il est nécessaire d'enlever la tumeur.

Qu'est-ce que la stadification?

Une fois que le diagnostic est confirmé, il faut déterminer le stade du cancer. Cela aidera à choisir le traitement le plus efficace. Le stade d'un cancer dépend de la taille de la tumeur et de son degré de propagation dans l'organisme. La stadification complète requiert parfois une intervention chirurgicale, des tests additionnels ou l'ablation de quelques ganglions lymphatiques situés près de la tumeur.

On définit parfois le stade d'un cancer par un chiffre : stade 0, 1, 2, 3 ou 4. Plus le chiffre est élevé, plus les cellules cancéreuses se sont propagées. On peut aussi définir le stade selon la « classification TNM », une combinaison de lettres et de chiffres (exemple : T2N1M0). Les lettres T, N et M correspondent aux termes anglais « Tumeur » (tumeur), « Nodes » (ganglions) et « Metastases » (métastases). Le chiffre suivant le T désigne la taille de la tumeur, alors que les chiffres suivant le N et le M indiquent respectivement son degré de propagation aux ganglions lymphatiques et aux autres parties de l'organisme. Il existe d'autres systèmes de classification. Demandez à votre médecin quel est le stade de votre cancer et ce que signifient les lettres et les chiffres dans votre cas.

Quels traitements devrai-je recevoir?

Chaque cas est particulier. La décision de vos médecins reposera sur les points suivants : le type de cancer diagnostiqué, son stade, les preuves scientifiques de l'efficacité du traitement pour ce type de cancer ainsi que votre état de santé général. Vous serez invité à participer au choix final des traitements qui vous conviendront le mieux.

Vos traitements seront prodigués par une équipe soignante composée de médecins, d'infirmiers et d'autres spécialistes. Si vous avez besoin d'aide, n'hésitez pas à vous adresser à l'un ou l'autre de ces professionnels de la santé.

Les personnes atteintes d'un cancer reçoivent souvent une association de traitements, notamment ceux qui sont décrits ci-dessous.

Chirurgie : ablation de la tumeur et de certains tissus avoisinants. La décision de recourir à la chirurgie dépend de l'emplacement de la tumeur et de sa proximité avec des organes vitaux. Si la tumeur est localisée dans la tête du pancréas, le chirurgien peut effectuer une intervention de Whipple et enlever la tête du pancréas, une partie du petit intestin, le canal biliaire et, parfois, une partie de l'estomac. Une intervention consistant à retirer le corps et la queue du pancréas, mais non sa tête (pancréatectomie distale), est utilisée pour traiter des tumeurs touchant d'autres parties du pancréas. Dans de rares cas, l'ablation de tout le pancréas (pancréatectomie totale) s'impose. Une chirurgie du pancréas est une intervention compliquée et vous devriez demander à votre médecin de vous fournir plus de détails. Après

l'opération, il faudra probablement que vous preniez des comprimés ou que vous receviez des injections qui aideront à remplacer les enzymes ou l'insuline qui seraient normalement fabriquées par votre pancréas.

Radiothérapie : destruction des cellules cancéreuses par des rayons X de haute énergie. Elle peut affecter les tissus sains entourant la tumeur, mais ses effets secondaires peuvent généralement être maîtrisés.

Chimiothérapie : administration de médicaments empêchant le développement et la propagation des cellules cancéreuses. Ces traitements peuvent affecter des cellules saines et provoquer des effets secondaires : nausées, vomissements, perte d'appétit, fatigue, perte des cheveux et risques accrus d'infection. La plupart des personnes tolèrent relativement bien la chimiothérapie et ses effets secondaires peuvent habituellement être atténués ou maîtrisés.

Soins de soutien : services offerts à toutes les personnes atteintes de cancer. Ces services vous aideront à faire face aux effets secondaires des traitements et vous permettront d'obtenir un soutien affectif, spirituel et pratique (aide à la maison, transport à l'hôpital, etc.). Il existe des programmes spéciaux de soins palliatifs pour traiter les patients dont le cancer ne peut être guéri.

Les **traitements complémentaires**, par exemple la méditation ou le toucher thérapeutique, sont utilisés *en plus* des traitements standards contre le cancer. Des recherches plus approfondies seront nécessaires pour vérifier l'efficacité de ces traitements et comprendre leur fonctionnement.

Plusieurs personnes affirment toutefois que certaines de ces techniques leur ont fait du bien.

Les **traitements parallèles**, comme les produits médicinaux traditionnels chinois ou les diètes spéciales, sont utilisés *au lieu* de la médecine classique. Les risques associés à de telles approches et leur efficacité n'ont pas encore été démontrés scientifiquement; on ne sait donc pas si ces formes de thérapie peuvent avoir des effets nocifs ou si elles peuvent traiter le cancer avec succès.

Si vous envisagez de suivre un traitement complémentaire ou parallèle, il est important de recueillir d'abord toute l'information possible à ce sujet et d'en discuter avec votre équipe soignante, car cela pourrait avoir des effets sur vos tests ou vos traitements.

Qu'est-ce qu'un essai clinique?

Les essais cliniques sont des études scientifiques ayant pour but d'évaluer de nouvelles méthodes de prévention, de traitement du cancer et de réduction des effets secondaires. Les essais cliniques sur les traitements sont des études évaluant de nouvelles façons de traiter le cancer, comme des nouveaux médicaments ou des associations de traitements existants. Ces essais sont surveillés de près pour faire en sorte que les approches étudiées soient sûres et efficaces pour les participants. Demandez à votre médecin si vous êtes admissible à un essai clinique en cours. Votre participation pourrait se révéler profitable, autant pour vous que pour d'autres personnes atteintes de cancer.

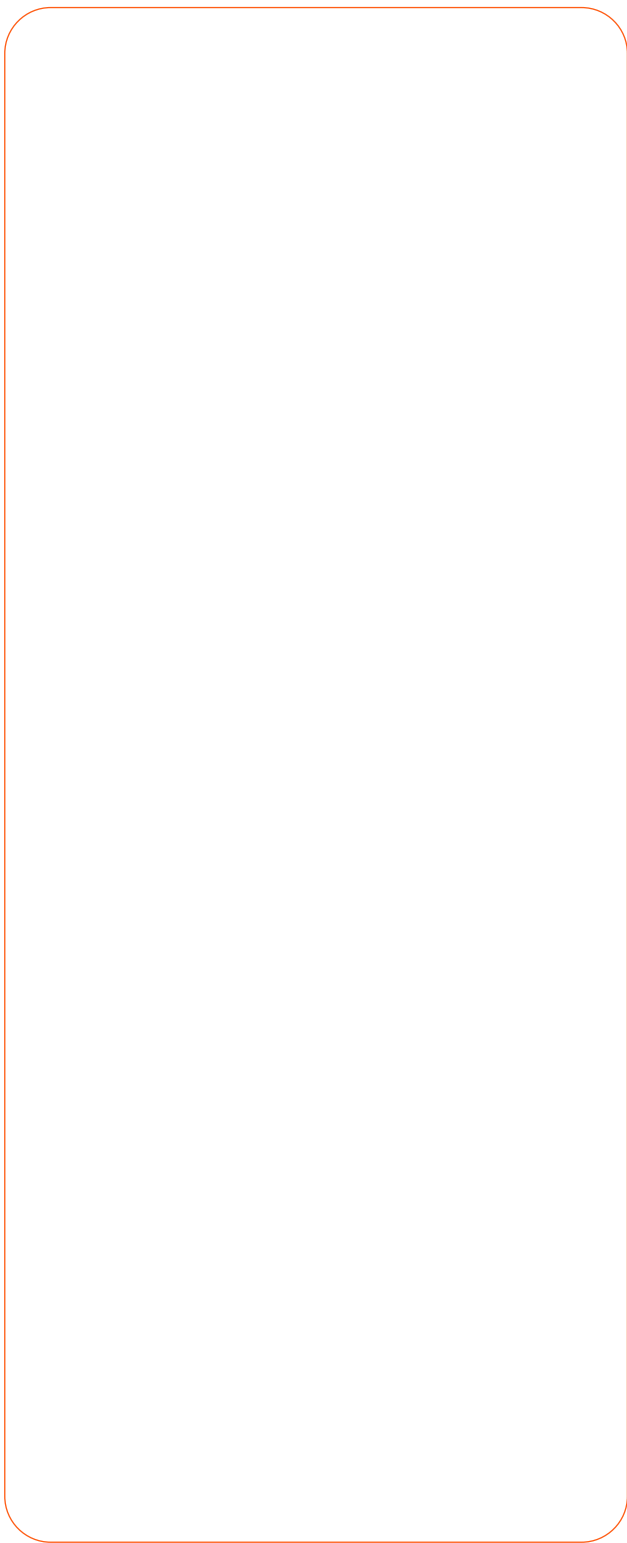
Que dois-je également savoir?

Il est important que votre médecin surveille régulièrement l'évolution de votre état, même lorsque votre traitement sera terminé. Au début, les visites de suivi auront lieu tous les trois mois environ et pourront ensuite être espacées.

Votre médecin vous recommandera aussi des visites périodiques pour évaluer votre état de santé général, mais n'hésitez pas à prendre rendez-vous immédiatement si vous constatez des signes inhabituels ou inquiétants.

Le cancer du pancréas est difficile à diagnostiquer et à traiter, mais il est possible de maîtriser vos symptômes de façon à préserver votre qualité de vie. Il est très important que vous compreniez les avantages et les inconvénients de chaque traitement pour que vous puissiez aider vos médecins à choisir celui qui vous conviendra le mieux.

Les patients diagnostiqués d'un cancer du pancréas peuvent avoir besoin de conseils pour arriver à bien s'alimenter. Demandez à votre équipe soignante de vous diriger vers une diététiste ou une nutritionniste. Il est probable que l'on vous recommandera de prendre des repas fréquents, peu copieux et pauvres en matières grasses, ainsi que des suppléments nutritionnels spéciaux.



Nous sommes là pour vous

Grâce aux efforts soutenus de nos bénévoles et de nos employés, et à la générosité de nos donateurs, la Société canadienne du cancer mène la lutte contre le cancer par :

- l'octroi de subventions à des projets de recherche prometteurs, portant sur tous les types de cancer;
- la défense de l'intérêt public en matière de santé;
- la promotion de saines habitudes de vie pour réduire les risques de cancer;
- la diffusion d'information sur le cancer;
- le soutien aux personnes touchées par le cancer.

Pour en savoir davantage sur le cancer, pour connaître nos services ou pour faire un don, communiquez avec nous.



Société
canadienne
du cancer

Canadian
Cancer
Society

Le cancer : une lutte à finir

1 888 939-3333 | www.cancer.ca

Ces renseignements généraux, colligés par la Société canadienne du cancer, ne sauraient en aucun cas remplacer les conseils d'un professionnel de la santé.

Le contenu de cette publication peut être copié ou reproduit sans permission; cependant, la mention suivante doit être utilisée : *Cancer du pancréas : Ce que vous devez savoir*. Société canadienne du cancer, 2004.